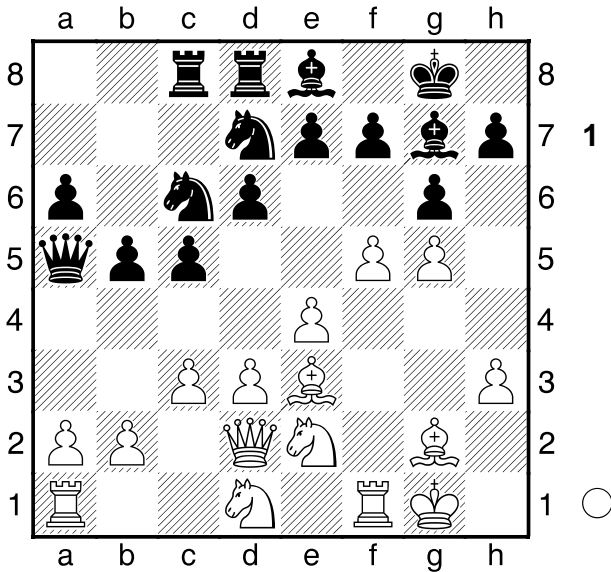


B24

□ Capablanca, Jose Raul  
 ■ Ilyin Zhenevsky, Alexander  
 Moscow 1925  
 [Moreno Ruiz, J]

1.e4 c5 2.♘c3 ♘c6 3.g3 g6 4.♙g2 ♙g7 5.♗ge2 d6  
 6.d3 ♗f6 7.0-0 0-0 (Una de las escasas apariciones  
 de Capablanca en la variante cerrada de la siciliana.)  
 8.h3 a6?! 9.♙e3 ♙d7 10.♖d2 ♗e8?! 11.♘d1?!  
 (Un poco extraño hacer esta jugada sin estar forzado a  
 ella.)  
 [ ♖11.♙h6 ♙h8 12.f4 ]  
 [ 11.f4 b5 12.♗f2!? ]  
 11...♗c8 12.c3 ♖a5 13.g4 ♗ed8 14.f4 ♙e8 15.g5  
 ♘d7 16.f5 b5



(Ambos bandos proceden a sus respectivos planes de  
 avalanchas de peones en el flanco que tienen ventaja.  
 ¡La emoción está servida!) 17.♘f4 b4 18.f6

(No está mal, pero se puede retrasar un poco más.)  
 [ ♖18.♘d5! ]

18...♙f8  
 [ 18...exf6?! 19.♘d5 fxc5 20.♙xg5 f6 21.♘xf6+→ ]  
 19.♘f2? (Una jugada muy lenta. El blanco se ha  
 adelantado en el ataque, pero ahora se duerme en los  
 laureles.)

[ ♖19.fxe7 ♗xe7 20.♘f2 ( 20.h4!? (Con buenas  
 chances en ambos casos.) ) ]

19...bxc3 20.bxc3 e6!∞ (Ahora no es fácil abrir brecha  
 en el ala de rey negro. Capablanca prueba el único  
 plan: Abrir la columna h) 21.h4 ♗b8 22.h5 ♗b6  
 23.hxg6 hxg6 24.♘d1!? (Reconociendo el error de 19.  
 ♘f2)

[ ♖24.♗ab1 ♗db8 25.♗xb6 ♗xb6 26.♘d1  
 (Con el cambio de una torre se evitara ataque del  
 negro en el ala de dama.) ]

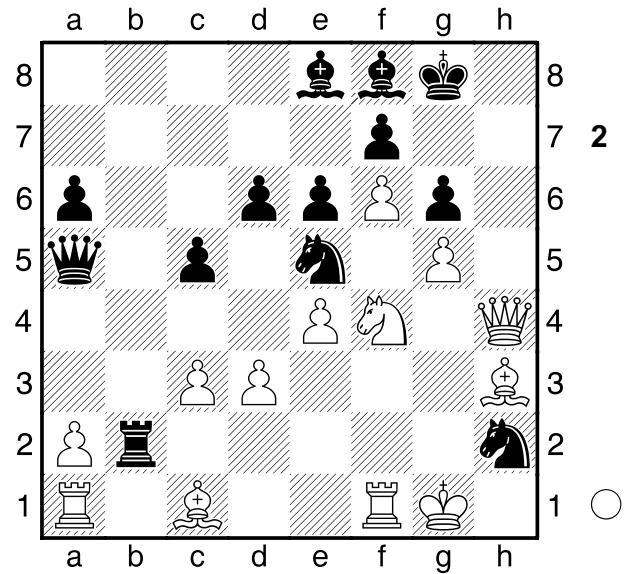
24...♘de5! 25.♗f2?!

[ ♖25.♙h3! ]  
 [ 25.c4 ♖xd2 26.♙xd2± Capablanca ♘d4∞ Panov ]

25...♙g4 26.♗h4 ♘ce5? 27.d4!?

[ 27.♙d2 ♗db8 28.♙h3 ♗b2! (El clasico objetivo de  
 un ataque al flanco de dama: La septima fila.)

29.♘xb2 ♗xb2 30.♙c1 ♘h2!!

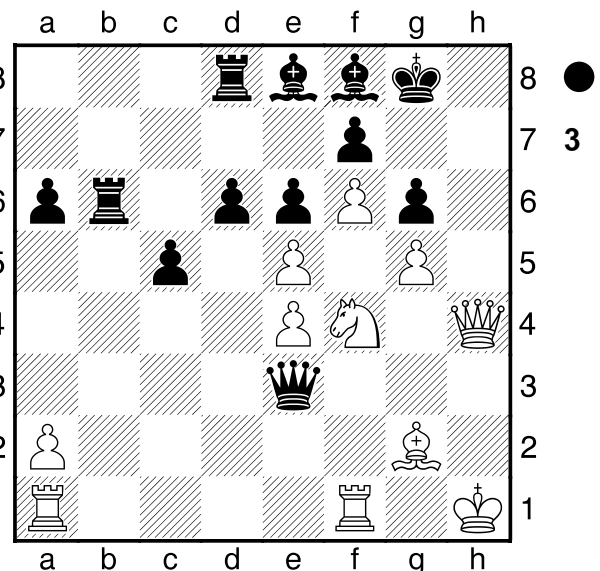


(Es lo que ocurre cuando se invade en septima: Se  
 pasa al ataque al rey a través de las horizontales.)

31.♙g2 ♗xg2+ 32.♘xg2 ♘xf1 33.♘xf1 ♖xc3∞  
 Panov ]

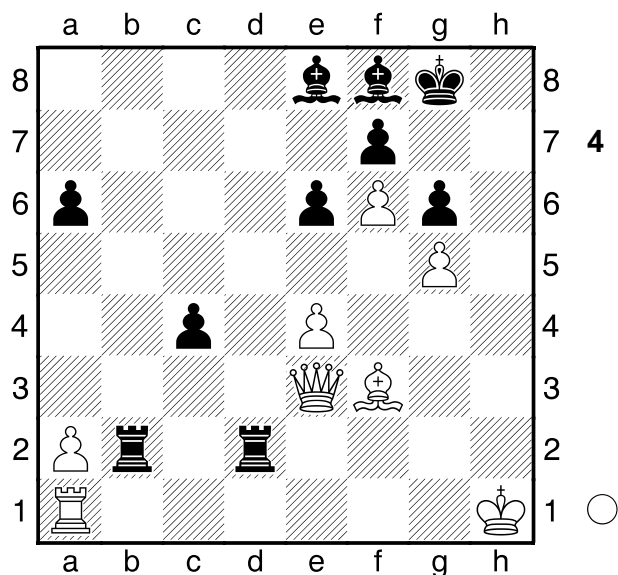
27...♘xe3 28.♘xe3 ♖xc3 (Empiezan a caer peones  
 del blanco, y desde ahí la posición entera, pues el  
 negro llega al centro, y al ala de rey. Resultado final de  
 un ataque con éxito en el ala de dama.) 29.dxe5 ♖xe3+  
 30.♘h1?

[ 30.♘h2! (Y pueden ser tablas.) ♗b2! 31.♗ae1 ♖c3  
 32.♗d1 c4 33.♗d3!? cxd3 34.♗f3 ♗xg2+ 35.♘xg2  
 dxe5 36.♗h3 ♖d2+ 37.♘h1 ♖c1+ 38.♘g2= Panov ]



(Tras esta jugada, el blanco está perdido.) 30...dxe5!  
 31.♗f3 exf4 32.♗xe3 fxe3∞ (Y el ataque blanco ha  
 desaparecido, y el negro tiene un poderoso peon  
 pasado y unas activas torres.) 33.♗e1?

[ 33.♗e1 ♗d3 34.♗f4 ♗b2 35.♗xe3 ♗d1+ 36.♘h2  
 ♗dd2 37.♗g3 ♙c6∞ (Una vez más la septima fila.) ]  
 33...♗b2 34.♗xe3 ♗dd2 35.♙f3 c4!-+



(Las torres dobladas en séptima y el peón pasado deciden.) **36.a3 ♖d6 37.♗a7 c3** (Una partida llena de emoción y colorido hasta el último momento. Da la impresión de que el juego tranquilo de Capablanca no se adecuaba muy bien a estas posiciones de ataques mutuos.)

[ 37...c3 38.♗a8 c2! 39.♗xe8+ ♖f8 40.♖g1 ( 40.♖f1 ♖f2-+ ) 40...♖h2+-+ ]

**0-1**